

欽定石渠寶笈續編

欽定石渠寶笈續編

第六十一

寧壽宮藏 十八

本朝臣工書畫 四

唐岱仿王蒙山水 一軸

本幅宣紙本縱五尺六寸橫三尺一寸設色

畫秋山瀑布茂林中茅堂連互兩人對坐來

訪者二人一叟攜杖過溪橋去溪中漁舍一

人坐施曾款乾隆十一年閏三月朔 臣唐岱

恭畫鈴印二 臣唐岱朝朝染翰

御題行書

形似休論刻楮工誰能牛目辨顛翁臨平秋色
知何許只在楓丹荔白中 丙寅御題鈴寶三
乾隆宸翰陶冶賴詩篇游六藝圃

鑒藏寶璽

八重

樂壽堂鑒藏寶五福五代堂古稀

天子寶八徵耄念之寶幾餘鑒賞之璽稽古右
文之璽讀書依竹靜

周鯤摹唐寅終南十景圖

一冊

本幅宣紙本推篷式十幅每幅縱九寸五分
橫一尺二寸五分下幅淡設色畫盧鴻終南

十志上幅

御筆分題行書

一泓貯天半百道飛峽側林霏紫翠光風漱金
碧色高人坐藥陀勝飲八功德

右金碧潭

屈平未

沉湘杜甫猶客蜀千古只一室幽棲景芳躅蘿

選人迹稀吾書吾還讀

右草堂

迴躡雲霞表下

視日月行軻水淙絕崖暑然天樂聲茅龍立可

騎無須九轉成

右倒景臺

喬柯富嘉蔭結宇堪悟

息清風與明月靜觀皆自得一編在手中世人

應不識

右樾館

勃谿無畝半結此桃烟廷與俱

惟穎氣永鎮兮太寧杖策層巔者不舟而武陵

右桃烟廷

有石白可漱有泉清可枕微風時拂之

湫澗叠雲錦至樂合杳冥浮榮何再莅

右雲錦澗

穴崖以為室，偃仰其中處。有客抱琴來，或是成
連侶。神氣妙，叅同軒軒興。霞舉石洞元室萬木鬱

蜚雲衆，泉泌鳴。王拂軫，試一寫。不作招隱曲，境

寂夫何妨。高人樂事足，右滌頌磯壺樹不論層蔚。

作翠庭，霏烟幾縷白。漏天數片青，重見蘇東

坡。携來擇勝亭，右幕翠庭科頭倚澗松。澗草幽蒙

茸，解蔽適素襟。水碧希仙踪，佺羨望未至。白雲

重復重，右朔仙登乾隆戊辰題。終南十景圖，御筆每

幅分鈴寶乾隆激觀得句因新意含英咀華鏡
清砥平學鏡千古携筆流雲藻有吾與點也之
意微言晰纖豪含味經籍會心不遠德充符有
典有則清心抒妙理含經味道意在筆先馳書
是宿緣乾隆宸翰搗藻為春末幅款乾隆戊辰

首春臣周鯤奉

勅恭摹唐寅筆意鈴印二臣鯤

鑒藏寶璽

八璽全

樂壽堂鑒藏寶

張宗蒼惠山園圖 一卷

本幅宣紙本縱一尺二寸五分橫七尺八寸
設色畫重山叢樹中屋宇鱗比款曰張宗蒼
恭繪鈐印二張宗蒼

御題行書

惠山之泉人所聞惠山之山我亦欣來往惠山
纔兩度清興足共千秋存往往林巒入靜觀筆
不能寫徒云云宗蒼畫伯亦吳人經營慘澹其

傳真朝來九龍在吾目烟舟熾待梁溪曲白足
僧人若可呼我獨何為在書屋春雲如滴小如
洗品泉往事徵蒲紙寄暢園法雲寺由來不隔
彼與此 壬申夏日御題鈐寶二得佳趣幾暇
怡情

每值南巡春仲月輕舟先必溯梁溪無端一展
石渠卷陡憶羣瞻蹕路後過去江鄉已渺渺看
來春靄尚淒淒宗蒼那往惠山在一例如同古

畫題 已酉仲春御筆鈐寶二古稀天子之寶
猶日孜孜

鑒藏寶璽

八璽
金

樂壽堂鑒藏寶古希天子五福五

代堂古稀天子寶八徵耄念之寶意在筆先觀
書為樂

張宗蒼雲林寺圖 一卷

本幅宣紙本縱一尺二寸橫七尺三寸設色
畫款小臣張宗蒼恭畫鈐印二臣張宗蒼

御題行書

靈隱古禪林佳稱乃自今佛原汎名象天與闢
幽深奇絕驚初見清閒試重尋堯巒先陡頂靜
室一開襟自內尤綜要居高總照臨澄懷叅月
相對面賞雲岑稍憇塵中迹聊清物表心冷侵

泉激玉靜聽。澗調琴乍啟。玲瓏竅憑吹。金石吟
呼猿時蹕洞。招鶴早鳴陰。辨茗傳初火。攀松驗
五鍼。洞天窮窈窕。乳竇注溱涔。路盡忽開豁。巖
攢復鬱森。綠光常滉日。烏道欲捫參。丹闕仙人
竈。草生王母簪。樓嵒鑿龍象。鎮海協祥稷。蘿薜
蒙繡蔚。雲霞護律嶽。認峯垂羽翼。續句美球琳
誰識西來意。徒嗤門外音。便當旋翠蹕。無逸以
為箴。乾隆辛未春題雲林寺二十韻命張宗

蒼為之圖。即書其上。御筆鈐寶三。雲霞思乾隆宸翰。幾暇臨池。

鑒藏寶璽

八璽

樂壽堂鑒藏寶古希天子五福五

代堂古稀天子寶壽八徵耄念之寶

張宗蒼畫雲樓勝景 一卷

本幅宣紙本。縱一尺二寸，橫六尺三寸，設色畫雲樓景。款曰：張宗蒼恭繪。鈐印二張。宗蒼

御題行書

心愛雲樓未忍忘，為圖佳概命宗蒼。江邊宛識山村路，竹下曾吟水月房。泉箔巖扉相掩映，笠簷笏地足徜徉。香光妙蹟留題在，長共烟霞悅法王。辛未南巡兩遊雲樓留題者屢矣。頊命

張宗蒼為此圖因成一律時壬申夏日也御筆
鈴寶二妙意寫清快秀色入窻虛

鑒藏寶璽

八璽

樂壽堂鑒藏寶古希天子五福五

代堂古稀天子寶壽八徵耄念之寶書史研求
遵古訓

張宗蒼蘭亭修禊圖 一卷

本幅宣紙本縱一尺六分橫三尺七寸三分
設色畫蘭亭景款臣張宗蒼恭繪鈐印二張

宗蒼

御題行書

永和修禊會山陰畫本詩情足古今峰嶺當春
多暖翠林泉入勝有清音墨池誰繼跳龍法文
席如聞倚樹吟結構分明舊相識昨來飛蓋記

曾臨

壬申春二月御題鈴寶三研露乾隆

鑒藏寶璽

八璽

樂壽堂鑒藏寶古希天子壽

張宗蒼摹黃公望江山勝覽圖 一卷

本幅宣紙本。縱一尺橫二丈三尺七寸設色
畫金山景款曰張宗蒼奉

勅恭摹黃公望江山勝覽圖鈐印二臣宗蒼

御題行書

見豹一斑霧變可以識全皮嘗肉一嚙蘊中之
味知無遺金山昨春俯汗漫爾乃西湖蒙汜東
意秋桑枝指點長江原委應於茲我非山人無

事者羨彼豪遊萬里攬勝輒復命筆寫十年之
久始成圖五日一石非虛也相投意氣誰知音
吳門高士倪雲林作詩酬倡識歲月早必妙蹟
遺來今今時宗蒼亦老手展圖示之咨爾能臨
否其工可能神不能此語還應出諸此人口經
營慘淡閱月餘我謂神來宗蒼猶請遲斯須粗
皴疏點不數筆現前真蹟水乳如乃知三鬣信
有諸忽覩浮玉朱欄扶何須縷辨夔峽及蕪湖

江山勝覽歌
壬申夏日御題
鈴寶二比德朗
潤

鑒藏寶璽

八

重

樂壽堂鑒藏寶



張宗蒼仿黃公望筆意 一卷

本幅宣紙本。縱一尺二寸二分。橫八尺九寸四分。設色畫。紅樹秋山。小亭村舍。人坐者立者。意觀懸瀑。款。乾隆十七年中秋。仿黃公望意。且張宗蒼恭繪。鈐印二。張宗蒼。

御題行書

氣韻經營外。雄渾秀竦中。神如非獨契。人亦率能工。歸岫秋雲白。隔溪楓葉紅。高樓延霽爽。落

瀑韻巖風照燭將誰李。拍肩膺彼洪前峯萬林
杪。縱目俯長空。御題鈐寶二至味寓澹泊用
筆在心。

鑒藏寶璽

八通全

樂壽堂鑒藏寶

張宗蒼層樓曲棧圖 一卷

〔本幅〕宣紙本縱一尺八分橫四尺七寸設色
畫重巒疊嶂古寺傑閣倚棧相通款臣張宗
蒼恭繪鈐印二張宗蒼

御題行書

棧路盤紆倚詭峯紅樓四面翠重重山僧謝絕
人來往為好安禪制毒龍 壬申仲春御題鈐

寶二乾隆

鑒藏寶壘

八頁

樂壽堂鑒藏寶壘

張宗蒼雪溪帆影圖 一卷

本幅宣紙本。縱一尺一寸三分。橫六尺二寸二分。設色畫平流萬頃。掛帆天際。兩岸村亭古寺。磴道瀑流。款臣張宗蒼恭繪。鈐印二張。

宗蒼

御題行書

紅樓疊樹玉交枝。石面皴銀瘦。益竒習靜已看僧戶閉。衝寒偏有客舟移。飛流破凍垂深澗。積

素因風墮側陂想像行人迷竹塢幽居何處認
茅茨 壬申春御題鈴寶三潑墨乾隆

鑒藏寶璽

八璽全

樂壽堂鑒藏寶古希天子壽八徵

老念之寶

張宗蒼秋塘漁艇圖 一卷

本幅宣紙本。縱一尺九分，橫四尺六寸七分。
設色畫。秋水蘆塘，兩漁舟蕩漾其中，遠映村
居僧舍。款：秋塘漁艇。巨張宗蒼恭繪。鈐印二。
張宗蒼

御題行書

菰蒲際渚起蒼烟，泛漱鷗波載釣船。
遼待一鉤新月上，湧金門外早秋天。
御題鈐寶二。乾隆

宸翰秀色入窻虛

鑒藏寶璽

八璽

樂壽堂鑑藏寶

張宗蒼畫濤聲琴韻一卷

〔本幅宣紙本〕縱九寸七分橫四尺六寸設色
畫遠山村落清流泛舟松下一人據槁梧款
臣張宗蒼恭繪鈐印二張宗蒼

御題行書

盤陀松下坐聽濤箕踞科頭逸興豪携得焦桐
何必鼓高山流水自成操 壬申初夏御題鈐
寶一乾隆宸翰

鑒藏寶璽

八全璽

樂壽堂鑒藏寶

張宗蒼畫新秋霽景 一卷

本幅宣紙本縱一尺二寸二分橫七尺四寸
設色畫草亭茅屋蒼松紅樹釣艇漁莊款臣
張宗蒼恭繪鈐印二張宗蒼

御題行書

他人之畫畫其法宗蒼之畫畫其理求之於今
幾莫儔求之於古竟堪比黃大癡倪高士之二
子中得神髓是時火流西風起應節構此盈丈

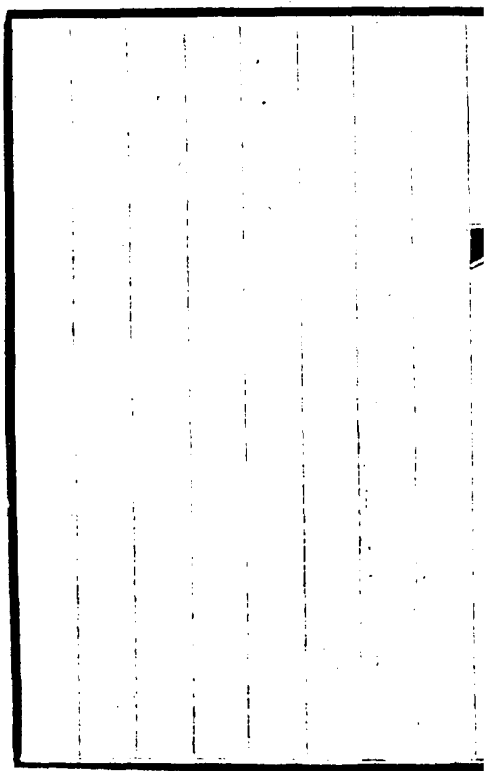
紙正旗堂陣大差排探脅雕肝細模擬天欲高
而蔚藍樹欲鳴而染紫有如洗之碧山更帶之
以流水石厂倚巖板約接溪紫扉間出水閣斜
迤氣霽神來百務爰始細徑歸樵無反裘斯可
矣策杖訪客則有抱琴之童子坐竹窻者伊誰
非龐德公乎是則山陽高平而已盼蕙葭之蒼
蒼想風人之深旨蝸廬若浮彼緯蕭者寧善賈
之可市遠帆天末掛孰謂非太白當年無恙秋

風是上下數千年縱橫一萬里我曾一覽江山
真面目故知新秋霽景應如此 癸酉夏日御
題鈐寶三潑墨乾隆

鑒藏寶璽

八
全

樂壽堂鑒藏寶



張宗蒼畫竹塢林亭 一卷

本幅宣德牋本。縱九寸。橫一尺七寸五分。淺設色畫。叢篁古木。中有孤亭。款小。臣張宗蒼恭畫。鈐印二。臣張宗蒼。

御題行書。

般礴曾看運意新。無多烟樹足精神。虛亭留待千秋客。活畫重逢百代人。癸未春月。御題。鈐寶二。幾暇怡情得佳趣。

鑒藏寶璽

八璽

樂壽堂鑒藏寶

張宗蒼湖山霽色圖 一卷

本幅宣紙本。縱六寸。橫三尺九寸四分。設色
畫山泉林寺款。臣張宗蒼恭繪。鈐印二張。宗
蒼

御題行書

山雲歸岫石泉流。得得青驄問景行。路不生塵
峰滴翠。吳天正是雨初晴。 戊子仲春御題鈐
寶二。比德朗潤。

鑒藏寶壘

全八

壘

樂壽堂鑑藏

張宗蒼摹吳鎮筆意 一軸

本幅宣紙本。縱五尺四寸六分。橫二尺四寸八分。水墨畫溪山釣艇款。且張宗蒼奉

勅恭摹吳鎮筆意鈐印二張宗蒼

御題行書

神韻無少欠。溪壑不大似善師古者。然可以悟凡理。壬申中伏御題鈐寶二。乾隆

鑒藏寶璽

全

樂壽堂鑒藏寶

張宗蒼畫松陰水閣

一軸

本幅宣紙本。下方九寸六分。水墨畫山溪水亭閣。款乾隆癸酉二月。臣張宗蒼奉

勅恭繪。鈐印二張。宗蒼上圓徑八寸八分。

御題行書。

身披松下風。心印波中月。纖塵何處著。綠在水晶闕。御題。鈐寶一。乾隆宸翰。

鑒藏寶璽

八璽

樂壽堂鑒藏寶

張宗蒼畫秋山行旅 一軸

本幅綾本縱二尺六寸二分橫二尺四寸七分淺設色畫。蒼崖紅樹。仄棧行人。款。臣張宗蒼恭繪。鈐印一。恭畫。

御題行書。

行路何須歎苦辛。滿山紅葉絕勝春。靜觀一笑兩間者。若箇而非逆旅人。 庚辰春御題鈐寶。

一乾隆宸翰

鑒藏寶璽

八
全

樂壽堂鑒藏寶

張宗蒼畫秋山霽色一軸

本幅宣紙本。縱二尺二寸三分。橫一尺三寸七分。淺設色。畫遠山喬木崖約村廬款。臣張宗蒼恭繪。鈐印二張。宗蒼。

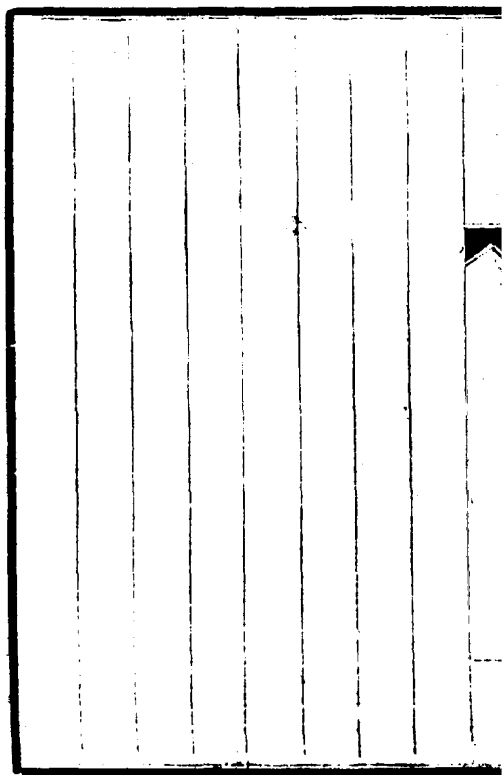
御題行書

濃翠間深紅。秋光艷淨空。澄思纔半刻。迴句得其中。丙子春日御題。鈐寶二。乾隆。

鑒藏寶璽

八璽

樂壽堂鑒藏寶



張宗蒼畫雲嵐松翠 一軸

本幅宣紙本縱五尺一寸八分橫三尺七寸五分設色畫山寺濃嵐水榭鱗次款臣張宗蒼恭繪鈐印三張宗蒼

御題行書

宗蒼南去人成古松翠雲嵐此乍逢自有不亡者恒在許他閱世墨華濃 丙子冬御題鈐寶
二得象外意乾隆宸翰

鑒藏寶壘

全八

壘

樂壽堂鑑藏寶

張宗蒼畫水軒吟眺一軸

本幅綾本。縱二尺六寸五分。橫三尺六寸二分。設色畫懸崖飛瀑。一人立橋上。佇望一人坐水樹聽泉。款。臣張宗蒼恭繪。鈐印二。張宗蒼。

御題行書。

雲深小結廬。溪閣窅而疏。靜契羲皇畫。澄觀上下虛。遽然夢有蝶。卻矣歎無魚。門自不如市。寧

稱心水如。庚辰春御題鈐寶二。幾暇怡情得
佳趣。

鑒藏寶璽

八璽
全

樂壽堂鑒藏寶

張宗蒼畫雨景 一軸

本幅宣紙本。縱五尺七分，橫二尺二寸三分。
潑墨畫。米家山，臨溪竹屋，門泊數船。款：臣張
宗蒼恭繪。鈐印二。張宗蒼。

御題行書

猶有宗蒼畫未題，補吟正值雨雲低。斯人已往
曾何往，此句全提非半提。辛巳仲夏，御題鈐
寶二。所寶惟賢，乾隆御筆。

鑒藏寶壘

八

壘

樂壽堂鑒藏寶古希天子。

張宗蒼畫雪景一軸

本幅宣紙本縱二尺四寸四分橫三尺八寸
三分水墨畫巖岡灌木長橋行旅款臣張宗
蒼恭繪鈐印二張宗蒼

御題行書

略行縈紆俯凍灘遙峰天際玉嶺屹誰知自寫
江南意雅合高張塞北者 甲戌夏月御題鈐
寶三三希堂得象外意乾隆宸翰

鑿藏寶壘

八壘

樂壽堂鑿藏寶

丁觀鵬畫唐明皇擊鞠圖一卷

本幅宣紙本。縱一尺一寸一分，橫七尺九寸。
白描畫明皇乘馬擊鞠，侍者男女八人，闈官
七人，旂杖毬門俱備。款乾隆十一年花朝月。
臣丁觀鵬奉

勅恭臨李公麟擊毬圖。鈐印二。臣丁觀鵬恭畫。

御筆。唐明皇擊鞠圖。鈐寶三。席上珍。乾隆御

賞。幾暇怡情。

鑒藏寶壘

八壘全

樂壽堂鑑藏寶乾隆御玩內府圖

書保泰內府書畫之寶乾隆御賞之寶

丁觀鵬仿元人四孝圖一卷

本幅宣紙本縱一尺二寸四幅皆設色第一
幅橫一尺七寸畫王武子事第二幅橫一尺
六寸七分畫陸績事第三幅橫一尺五寸九
分畫王祥事第四幅橫一尺八寸畫曹娥事
末幅款乾隆十二年三月臣丁觀鵬奉

勅恭摹元人筆意鈐印一丁觀鵬

御筆各書本事并識行書

王武子河陽人為國防禦數載不歸其妻侍養
姑至孝姑患癩疾羸甚醫者云若得生人肉食
之即差婦遂仰告天割股肉作羹進姑其疾即
愈事聞朝廷封武母為秦國夫人婦為郢州郡
君 陸績年六歲於九江見袁術術出橘供客
績納三枚懷中拜辭墮地術謂曰陸郎作賓而
懷橘乎績跪荅曰欲歸遺母耳術大奇之 王
祥字休徵性至孝後母待之苛虐甚欲害祥祥

色養無怠。盛寒之月，後母思生魚於時河水。水
堅，祥脫衣將剖冰求之。有少處，冰解，下有魚出。
因以奉養。曹娥，會稽上虞人，曹盱之女也。盱
逆濤而上，為水所淹，不得其屍。時娥年十四，繞
江岬號慕，哀吟旬有七日，遂投江死。三日後，娥
抱父屍浮江心出。鄉人共為葬焉。內府藏元
人四孝圖，其事具見史冊。而一經撫寫，凜然有
生氣。因命畫苑供奉丁觀鵬重摹成卷，豪楮間

各具意態可興可觀。良有取爾御題每段分鈐
寶。乾隆宸翰。幾暇臨池。修詞立誠。淑芳潤莊。敬
日彊慎。脩思永。人情為田。朝日輝乾。隆

引首

御筆。本行可風。鈐寶一乾隆御筆

鑒藏寶璽

八璽全

樂壽堂鑑藏寶

丁觀鵬登瀛圖一卷

本幅宣紙本。縱九寸一分，橫一丈六尺七寸九分。設色畫十八學士登瀛故事。款乾隆十一年嘉平月。臣丁觀鵬奉

勅恭摹邱文播筆意。鈐印二。臣觀鵬恭畫

御題行書

當年盛事紀登瀛。傳說芬親齒頰生。自是玉堂無俗客。不須金馬羨仙卿。木天珂劍從攜侶。禁

地琴書許暢情。同有雄才誇博雅。十思誰繼親
元成。向命畫苑諸臣。合繪唐十八學士圖。并
題長律。今偶閱石渠寶笈。舊藏有宋徽宗摹。邱
文播登瀛圖。筆意細潤可愛。因勅丁觀鵬仿為
長卷。輒書舊作於右。乾隆丙寅嘉平月小年日
御筆鈐寶二古香。清玩。

鑒藏寶壘

八壘

樂壽堂鑑藏寶。古希天子五福五

代堂古稀天子寶。壽八徵耄念之寶。御賞內府。

書畫之寶。



金廷標做陳書畫

一冊

本幅宣紙本十對幅每幅縱七寸七分橫一尺右幅水墨淺設色畫

御筆各標題一古木脩篁二蘿蔔霜松三仙果珍禽四雜果五眠犬六蝴蝶鳳仙牡丹七怪石古柏八春溪水族九梅谿香雪十花籃末幅款巨金廷標奉

勅恭仿女史陳書筆意鈐印二巨廷標

御筆分題行書

見本度所藏錢陳羣書
御製題陳書畫冊詩冊

錢陳羣所進其母畫冊各題一絕仍以賜之並
命金廷標做成此冊以備石渠之貯 丙戌仲
夏御筆每幅分鈐寶秀色入窻虛乾隆宸翰愛
竹學心虛齊物幾暇怡情得佳趣清吟寄遐思
宸翰弋有同春會心不遠德充符研露墨雲寓
意于物叢雲日監在茲涵虛朗鑑中和落花滿
地皆文章幾暇臨池菊水月在手惟精惟一衆

花勝處松千尺。潑墨

傲教金畫存。陳畫又已。今人作古人。枯木疎筠
相映處。不言傳得趙家神。鄉味那能不素殮

綠菘紅蔔帶霜根。摹圖亦可娛朝夕。真蹟還教
付子孫。果熟垂垂欲重枝。依依閒鳥趁棲遲。
貪鷗利喙且弗下。未果者如有愛斯。世味何

須論苦甘。果成花落義堪參。誰能厭齒供清嚼。
幄裏常留嘉種三。圖成一日幾摩挲。睡趣偏

饒醒趣多。自是畫家具深意。慢從李迪較如何。

蟲譜禽經湊合奇。翅黃相映尾紅絲。蝶真花
幻曾何別。識取其名未命時。詭石之旁柏鬱

森相交。以淡兩無心。愛聽天籟徒空落。虛寂喬
枝解和吟。有蟹有魚復有鰕。琳塘游泳浪生

花。春溪淡淡都無意。付與詩人賦物華。有梅

相伴不為孤。况復橫溪印夜珠。便是林家足高
致。知當未肯嫁其逋。編竹為籃花朶裝紅紅

白白門寒芳喜他做得十分韻似覺噴來一段
香 戊子春御題疊詠陳畫韻每幅分鈴寶澂
觀靜中觀造化妙意寫清快朝日輝聊以觀生
意大塊假我以文章中心止水靜筆端造化比
德朗潤取益在廣求左幅臣工恭和詩

駕湖湖畔閨中畫妙筆重摹
御苑人自頻題標

睿藻烟含竹樹倍精神臣尹繼善鈴印一筆沾恩雨
藝林展冊成佳話又付臨摹點染人設設蕭

蕭生紙上自
天題處倍精神臣劉統勳鈴印一勳

金門侍詔傳摹本。幾掄鷗波想替人更羨秀
州間竹樹得邀

奎什助清神。臣劉綸鈐印二。臣綸
粉籜霜柯共滿流。雙清彷彿見伊人。墨池寄

興邀

天賞。始信閨中筆有神。臣董邦達鈐印一。邦達

槎枒勢挾蕭疎影。淡墨無多已愜人。可似武
原村落景得邀

天藻寫精神。臣觀保鈐印一。臣保

干霄古質凌雲態。老筆紛披印往人。重洒

豪端新雨露。頓增林下舊精神。臣王際華鈐印二。
臣華。

槎枒古幹長迎日。滿漉踈莖倍可人。

天藻疊擘披繪冊。鷗波亭外見風神。臣彭啟豐鈐

印一。啟豐

翠篠娟娟如鬪士。虬柯落落類高人。披圖一

再邀

天賞方識文章信有神。臣表曰修鈴印一敬也。

信知畫法如書法。竹石名家有幾人。不是夫人傳妙格。右軍何自獨超神。臣錢維城鈴印。

二。臣敬書

南樓老史。出貞筆。供奉追摹蹟。動人尺幅蒼。

二。臣孝交影。未曾津。建邦通神。臣陳孝泳鈴印。

二。臣孝泳敬書。右第一幅。園滿秋蔬。足佐殮。更者濃露潤。芳根愛他風。味雙清絕。似豚舍。飴笄弄孫。臣尹繼善鈴印。

二。敬書。紅翠堆盤。佐晚飧。薄言采采。向瑤根。初疑蒲。

二。淡包山。陸還似蕭疎。漢上孫。臣劉統勳鈴印。

二。誰佐秋盤。老圃殮。菊英菜甲。長新根。九。曾記圖錢。選具體。猶然見裔孫。臣劉綸鈴印。

臣綸

點染秋蔬似可殮霜芽雨甲擬蘿根腐儒風

味端宜此蕪葍生兒芥有孫臣董邦達鈐印

二臣邦達

淡泊山家具一殮等閒風味付蘿根萬錢下
箸曾何謂拈出還堪示子孫臣表曰修鈐印

一敬書

味辣粗宜佐攜殮嫩芽兼芼綠雲根山厨十

月清腴品翠隴依依配稻孫臣觀保鈐印一

臣保

潔白曾供君子殮冰融雪浣做靈根一般寫

出田家味寧數秋園芥有孫臣王際華鈐印

一華

摘取佳蔬佐夕殮土香培種葍柔根秋來霜

露東園滿吟到坡詩芥有孫臣彭啟豐鈐印

二臣啟豐

小閣餘閒譜晚飧。摘起薤畦。刷沙根。於今老
圃傳遺種。復似田家得稻孫。臣錢維城。鈐印。

一。梁翰

負霜含露好登玲。共結鴛湖湖畔根。

寶笈名群珍。杏壁兒添蘆葦菜添孫。臣陳孝泳。鈐

印一。臣孝泳。

右第二幅。

來自三山集一枝。頻迎聲送午風遲。不須更
倩金鈴護。樂意相關正在斯。臣尹繼善。鈐印。

一。敬書

翠羽翩翩獨棟枝。離離仙果熟霜遲。將飛未

啄棲常穩。生意油然看若斯。臣劉統勳。鈐印。

二。臣勳

佳實累累已壓枝。靈禽偷竊故遲遲。三千漫
詡瑤池種。青鳥殷勤亦若斯。臣劉綸。鈐印。

梁翰

離離珍果綴低枝。出鳥飛來日影遲。記得山

園梅雨後紅鮮碧爛正如斯。臣董邦達鈐印。

為意幽窩寓折枝。簾前春色畫遲遲。錢家粉本新摹得。樂意生香儼若斯。表曰修鈐印。

二臣修

度索山頭不老枝。春禽也共八千遞。圖成一

洒琳琅句。

雨露

滋培正在斯。臣觀保鈐印。臣保

珍禽銜果簇仙枝。好事家丞得句遲。重揮新粉本。迎陵行樹忽移斯。正王際華鈐

印。華

勻圓珠實綴瓊枝。好鳥迎陵振翅遲。度索粉

霞。殿五色。丹山翠羽集于斯。臣彭啟豐鈐印。

二。臣啟豐

我翼依依上折枝。靈珠成顆欲鷗遲。果然飛鳥能標。苦帖。傲來禽得似斯。臣錢維城鈐印。

二。珥筆

垂垂朱果。遍南枝。翠羽將銜。欲下。遮一例承。

恩選

睿賞。懷仁窺。敬都于斯。臣陳孝泳。鈐印一。臣孝泳。

右第三幅

洞庭五月滿。林甘黃紫堆。盤色味。菴更有仙。

二。批新結子。花時猶憶。絢春三。臣尹繼善。鈐印。

天臺拂處。生香滿。盥手吟。看日再。三。臣劉統勳。鈐。

印一。勳。

盧楊名。字齒餘。甘風味。吳儂耐。細菴。

賜果頻時。滿懷核。笑他曼倩。只偷三。臣劉綸。鈐印。

二。臣綸。

黃金九。璘露珠。甘芳氣。宜從鼻。觀菴。却月廊。邊空夢。鏡還輸。細核共成三。臣董邦達。鈐印。

一。邦達

食蕉曾云。微尾甘。微酸。小澁。味兼。參。題詩。忽

憶前年事。嘉賓終。翰異品。三。謂。回。部。臣。表。曰。

修鈴印二。臣。修。

獨擅吳中夏。實甘堆鹽雪。香味同。參。上。林。盧。

橘。微。嫌。借。更。遣。研。都。演。賦。三。臣。觀。保。鈴。印。二。

臣。觀。保。

披圖。齒。類。欲。留。甘。品。重。吳。都。賦。可。參。更。有。碧。

桃。千。歲。熟。天。西。貢。果。共。珍。三。臣。王。際。華。鈴。印。

二。臣。華。

桃。實。千。年。玉。液。甘。堆。盤。盧。橘。味。同。參。搗。將。火。

齊。楊。家。果。好。結。芳。擘。益。友。三。臣。彭。啟。豐。鈴。印。

二。臣。啟。豐。

黃。紫。紅。鮮。一。樣。甘。口。中。嘗。出。畫。中。參。色。香。譜。

得。成。雙。絕。可。許。人。間。有。第。三。臣。錢。維。城。鈴。印。

二。珥。筆。

令今息處影娑娑。自是昇平樂育多。枹鼓無驚村巷靜。問渠不睡待如何。臣裘曰修鈐印。

二。臣修。

慣尋涼影畫娑娑。爨下間呼睡已多。竟夜飭

聲書韻徹。家無長物更誰何。臣觀保鈐印。

臣觀保。

金鈴不動自娑娑。繪得銜茅樂意多。明月黃花。影靜太平深巷。吠誰何。臣王際華鈐印。

一。華。

項綴金錄掉尾娑。文茵翠毯畫眠多。好教繪

寫昇平慶。吠靜花封景若何。臣彭啟豐鈐印。

二。臣啟豐。

雙睛淡漠尾娑娑。不似寒更豹吠多。料得花村人靜後。月明田畔有誰何。臣錢維城鈐印。

二。臣敬書。

宋誰難誦鳳尾娑。太平世界夜眠多。此將華

子。同頭。月深巷寒更聽。若何。臣陳孝泳。鈴印
一。臣孝泳。右第五幅。

名借花王態自奇。交垂綠葉映紅絲。翩翩蝶
蝶尋芳過。獨占春光最好時。臣尹繼善。鈴印

一。敬書。

公得花王種。擅奇園窠作錦更。枕絲。衆香園

裏莊周夢。正是春深畫永時。臣劉統勳。鈴印

二。臣勳。

春叢寶絡自標奇。鳳子便探不肖絲。會取

元工名未命。添園難喻夢醒時。臣劉綸。鈴印。二。珥

筆。

花王菊婢各矜奇。鳳子尋香逐暖絲。畫裏風

光餘爛漫。恰當春夏欲交時。臣董邦達。鈴印

二。臣邦達。

蝶衣花態剪裁奇。搖漾晴空百尺絲。開到此

花春滿眼。池塘又喜綠陰時。臣襄。曰。脩。鈴印

二臣修

勢若翔飛態最奇，伴將秋豔背紅絲。丁星階

底舒英好，正是花枝晒粉時。臣觀保鈔印一。

臣保

鼠姑鳳子合成奇，栩栩添豪現色絲。彷彿香囊垂角處，活參粉翅抱鬚時。臣王際華鈔印。

二臣華

舞綵翩翩欲闢奇，錦囊雲鬢睨晴絲。阿誰點

染天工麗，莊夢遠。遠憶往時。臣彭啟豐鈔印。

二臣啟豐

綵繭何年羽化奇，春園栩栩撲香絲。鼠姑也入翻飛隊，共試仙衣對舞時。臣錢維城鈔印。

二臣敬書

漆園變幻未為奇，脫比仙衣妙色絲。要識

九天蕃雨露，弱莖縈豔會逢時。臣陳孝泳鈔印一。

臣孝泳

右第六幅

一春蒼蘚映蕭森。石有文章柏有心。誰向電根徵歲月。恰宜白髮共長吟。臣尹鑑善鈐印

一敬書。

石丈威儀立。易森蒼根直。節古人心。朱顏杜老應同愛。下拜還須揮管吟。臣劉統勳鈐印

一劬

雲根鏡幹擬蕭森。一種相存太古心。夜紡圖中緬清節。

殊褒

足慰歲寒吟。臣劉綸鈐印

臣綸

參天黛色氣森森。石丈同盟見古心。料得小

窓初寫就。迎簷風雨和秋吟。臣董邦達鈐印

二。臣邦達

嶙峋磊砢對森森。石自無言柏有心。遂與後

凋同不朽。

天豪

為爾發長吟。臣袁曰修鈐印

臣修

嵐氣霜陰峭且森。宛從林下寫貞心。幸教補

天章續工夫到拜荷
兩度吟臣觀保鈴印二臣觀保

古幹蒼然石芴森如宿相對伴過心歲寒更
與傳生起高節清標想越吟臣王際華鈴印

一華

玲瓏泉石樹陰森披拂凌雲千尺心欲取奇

峯添黛色更將風吹作龍吟臣彭啟豐鈴印
二臣啟豐

一卷磊磊一森森盡是南樓冰雪心妙手重
傳歲寒意青燈夜紡費沉吟臣錢維城鈴印

一染翰

古石盤陀翠柏森相于南欄識貞心未翫袖

裏將軍畫正合

澄觀

寄靜吟臣陳孝泳鈴印一臣孝泳右第七

幅

舊譜曾傳鯉逐鯢依然舞燕復銜花江魚戲

入當年筆留與家兒譜白華臣尹繼善鈐印

一筆沾恩雨
縮項長鰓魚與鰓泥中郭索伴蒞花江卿悅

三臣鮑勳
憶經行處紅蓼青蘋記歲華臣劉純鈐印

新波滑笏長魚鰓紫蓼青蕙未作花記得卿

風珍郭索斷箱稻穗卜年華臣劉純鈐印

敬書
波紋如殼聚鰓鰓在蒸依蒲更逐花一碧野

塘晴浪暖渾疑苔雪泛春華臣董邦達鈐印

一邦達
掠荇輕儵拂菘鰓春波漾漾細浮花尋常寫

出江南景蟹舍漁村閱歲華臣袁日修鈐印

一論思
又魚鱗了更撈鰓小雨微風覺水花長水一

灣村丰邇老漁那不惜年華臣觀保鈐印

一 臣觀保湖烟雨富魚鰕郭索行行飽稻花不比秋

風事草繪綠波春水湛清華臣王際華鈐印

二 臣華穀紋暖皺待撈鰕撥刺銀刀細啜花會得此
中游泳趣何須博物注張華臣彭啟豐鈐印

一 啟豐江湖浪跡說魚鰕豈謂深閨筆有花今日還

鄉試春水重開院本憶年華臣錢維城鈐印

二 敬書烟波日暖足魚鰕點點輕紅蕙浪花不用水
嬉徵雜事出藍妙手門鮮華臣陳孝泳鈐印

一 臣孝泳右第八幅高標祇合賞心孤照水明粧綻葉珠仿佛斷

橋風雪裏向人微笑索詩逋臣尹繼善鈐印

林下風標不厭孤。前溪月影吐蟾珠。高寒盡
洗鉛華色。為有西湖廢士逋。臣劉統勳鈐印

二臣勳

段橋斜枕小山涼。的的疏花皎珥珠。欲貌一
家真。春屬酒添。隻鶴守詩逋。臣劉統勳鈐印一

敬書

一溪香雪晚山孤。寒月空林吐碧珠。珠影黃
昏清興好。更餘幽事索詩逋。臣董邦達鈐印

二臣邦達

孤山與樹不嫌孤。有客吟成字比珠。堪與此

天題
花配高格

獨許一林逋。臣表曰修。鈐印二臣修

聞說山孤道不孤。寫來寒樹勝三珠。亭亭已
照黃昏月。祇少樓鴉尾畢逋。臣觀保鈐印二

臣觀保

寒芳相伴與非孤。梅鶴都還合浦珠。春逗南

枝重入畫不須索笑。了詩通。臣王際華。鈐印。

一筆橫斜傍水。與枝孤綠。萼仙人伴。抹珠想像。半憲明月夜。寒香疎影。辨詩通。臣彭啟豐。鈐印。

二臣啟豐。

春發前溪逸興。月中分影得雙珠。彼珠愛續橫斜句。又酌寒泉去薦適。臣錢維城。鈐印。

一論思。

暗香春到信字孤。照影寒泉雪滅珠。非隱非仙還絕俗。弱毫解道規詩通。臣陳孝泳。鈐印。

二臣孝泳敬書。右第九幅。

雅製何須七寶裘。寒英恰稱綠筠芳。不教搖落西風裏。一籠青絲貯衆香。臣尹繼善。鈐印。

一染翰。

大士巖前七寶裘。曼陀不比四時芳。說中花雨紛成錦。

金廷標臨馬遠高山四皓圖一卷

本幅宣紙本。縱一尺一寸。橫六尺七寸三分。
水墨畫一人撫樹觀泉。童子侍後。兩人坐磐
石對奕。一人跣旁觀。款。臣金廷標奉

勅恭臨馬遠筆。鈐印二。臣廷標

御題行書。

西山既學採其薇。那管人間閒是非。待到南軍
袒左袖。爾時劉滅已幾希。丙戌清和月。御題。

鈐寶二乾隆

鑒藏寶璽

八璽

樂壽堂鑑藏寶古希天子五福五

代堂古稀天子寶壽八徵耄念之寶

秘茂歲未發異香。臣劉統勳。鈐印二。臣勳。

商畧都其行。新采。寒芳得氣。勝春芳。提攜何

題品。甲乙。裁排入古香。臣劉綸。鈐印一。敬書。

小摘筠筵集錦爽。枝枝如玉門貞芳。

天題。世守傳佳話。粉本還教。繼辦香。臣董邦達。鈐

印二。臣邦達。

織翠編瓊細作裘。提攜秋色有新芳。故家常

守縹緗業。

冊府重留翰墨香。臣裘曰修。鈐印一。敬書。

采芝藉興。深爽。比似騷人攬衆芳。編葺同

心。戒不易。一提攜。履一留香。臣觀保。鈐印二。

臣保敬書。

拾翠筠筵一例裘。鮑桓手澤有餘芳。寫生舊

史工新意。

唐賞頻紆韻古香。臣王際華。鈐印二。臣華。

柔枝小朵翠藍衰簇簇輕紅百卉芳得伴紗

厨供

香賞春風題遍墨花香臣彭啟豐鈐印一啟豐
筠籃花燭內家衰畫史重臨欲門芳先後提

搗選

品恭拈來難別兩般香臣錢維城鈐印二珥璫

待稔露盈盈百寶衰都藍蒼華譜羣芳華滋

宸童發自覺心清領妙香臣陳孝泳鈐印二臣孝

泳敬書 右第十幅

鑒藏寶壘八壘全樂壽堂鑑藏寶古希天子

金廷標倣陳容九龍圖一卷

〔本幅〕宣紙本。縱一尺五寸二分。橫三丈一尺二寸五分。潑墨畫雲龍九。兼山水。款臣金廷

標奉

勅恭摹陳容筆法。鈐印一。廷標

御題行書。

棲霞山樹會昌翁。陽敷神模概可通。謂若無翻
驚乍有不隣虛。復解搏空羣。從定是趨雲伯。大

霈寧湏藉雨工。陳固似我張似否。壁飛作霽望
顯中。丁亥暮春中澣。命金廷標做陳容九龍
圖。即用題陳畫韻。并書前作於左。奇筆驚者
陳所翁。畫龍性訝與龍通。劈開破石倒流水。噴
出秋雲浮御空。變化老聃猶可肖。形容居竅詎
能工。乾元用九義。爻象豈在三三拘。數中鈴寶
二。乾隆宸翰。幾暇臨池。附臣工和章。

神物昭昭仰碧翁。毫端游戲見靈通。誰為大
播摹真蹟。頓覺之而動。迷空發墨。軍如風雨。

至象形字祇畫圖工。後先揮映三三數。摠在
真元一氣中。臣尹繼善恭和鈐印一。臣尹繼

善
藝苑濡毫方所翁。飛潛有象畫能通。鹿求原
以無心遇粉墨。從教一洗空似近江河。常藉
潤不兼風雨若為工。行施渥澤桑田裏。永貯
丹青寶笈中。臣劉統勳恭和鈐印二。統勳

妙蹟

天題
重所翁。縱橫樛。繪意潛通。騰衝雲合千厓黑
吸歛雷奔九野空。神隱青冥安可測。筆卷真

宰始能工。即者霖澍隨

蒼路。底望飛甘。鯁素中。臣董邦達恭和鈐印二。臣

邦達印。染翰

巨手。居然總兩翁。九瀛縹緲宛相通。怪臺早
見光騰壁。著絨旋驚浪。拍空寶笈流傳。珠舊
蹟。藝林摹寫付良工。乘陽蛇蜿雷聲奮。都在

淋漓墨瀉中臣表曰修恭和鈐印一臣表曰

修古多於白石翁量其品端沈潤于法實名

摹古龍墨龍宛爾法通雲從禪海生神物藍

出齊烟起太空一一端倪者畢露三三前後

悟同工若教十五牛相擬合面仍宜

豐澤中臣于敏中恭和鈐印二臣于敏中

寫養心敏中恭和鈐印二臣于敏中

驚濤簸蕩擅陳翁粉本相者道藝通噴水重

撫還得骨張而宛肖欲騰空古今合體皆靈

物先後為霖總化工飛見垂時嘉霈澤輝聯

天藻五雲中臣王際華恭和鈐印二臣華

醉素顛張說兩翁神來往往後先通即若古

繪綉雲妙復有新圖破壁空肯讓探赜推獨

得未妨虛虎許同工

天題況與添嘔氣會見飛騰需域中臣錢維城恭

和鈴印一臣錢維城

心手追摹睇碧翁雲垂海立思能通桃花暖

躍瀛溟合赤輝同登缺矧空始信出藍皆入

妙別方湧霧孰為工珍聯藝圃榮光溢先後

天題寶笈中臣陳孝泳恭和鈴印一臣孝泳

鑒藏寶壘

八壘全

樂壽堂鑑藏寶古希天子五福五

代堂古稀天子寶壽八徵耄念之寶天恩八旬

游六藝圃見天心妙意寫清快化工四氣為全

施讀書依竹靜入眼秋光盡是詩學鏡千古含

味經籍水月兩激明天根月窟書史研求遵古

訓几席有餘香體道粹涵養吟詠春風裏

金廷標鬻茶圖一軸

本幅宣紙本。縱三尺四寸二分。橫一尺四寸四分。設色畫林中茶擔一人持茶具飲者四人。款臣金廷標恭畫。鈐印一。臣廷標。

御題行書。

繡壁琳溪綠陰澗。擇勝建城權歌擔。龍腦不入
恐奪真。鳳髓小異何妨淡。滌煩喜就碧梧風。供
役且殊陽武僮。然疑寔間祀陸羽。依稀椀際遇。

盧仝周昉寓意古無比。小幅傳神頗清美。已飢
已渴禹稷懷渴亦人情。吾廬此 庚辰春御題
鈴寶二。幾暇怡情得佳趣。

鑒藏寶壘

八壘

樂壽堂鑒藏寶古希天子八徵耄

念之寶

金廷標種竹圖 一軸

本幅宣紙本。縱四尺六寸五分，橫二尺。淺設色畫。月下竹屋臨窓，奚童三人種竹。款：「金廷標恭畫鈐印一廷標」

御題行書

倚窓逸士意陽陽，指點奚僮種碧筍。移近溪邊水清淺，漏來檐隙月昏黃。料量時節剛逢伏，等度高低為納涼。即景本教粘素壁，裝池今合作

珍藏 己丑孟春月下澣御題鈴寶二乾隆

鑒藏寶璽

八璽全

樂壽堂鑑藏寶古希天子壽八徵

耄念之寶。

金廷標畫漁樵耕讀一軸

本幅宣紙本縱六尺五寸四分橫二尺九寸
設色畫漁樵耕讀蒼景村舍五區老稚男婦
四十一人款臣金廷標恭繪鈐印一廷標

御題行書

不教茂舫換柴扉團聚常看婦子圍
橙岬繫船羣曬網盤殮喜有鱖魚肥

右漁

山頭薪負過溪

濱擔賣無過左近隣何必道中謳
且讀報妻終

不學吳人

右

揮汗耘田日正長
偷閒小睡午

陰涼夢還不涉邯鄲境也
祇殷勤較雨場

右

三家村裏古風存
白首田翁自課孫
耕織相安

王道具寧湏時務
細陳論

右

癸未小春御題

鈴寶二
乾隆

鑒藏寶璽

八璽

樂壽堂鑑藏寶

徐揚畫

南巡圖

十二卷

〔本幅〕宣紙本十二卷俱縱二尺二寸設色分畫

南巡踞塗景每卷恭錄

御製南巡詩第一橫六丈二尺二寸繪

京城正陽門

啟鑿至良鄉縣上錄

御製啟蹕詩。第二橫三丈八尺五寸。繪

駕至山東德州。上錄

御製過德州詩。第三橫四丈二尺三寸。繪

駕渡黃河。上錄

御製渡黃河詩。第四橫三丈四尺三寸。繪

閱視河工至清江浦。上錄

御製覽淮黃詩。第五橫三丈三尺四寸。繪

駕渡揚子江。上錄

御製自金山至焦山詩第六橫六丈七尺一寸繪
駕至蘓州上錄

御製駐蹕姑蘓詩第七橫二丈九尺五寸繪
駕臨嘉興府城上錄

御製入浙江境詩第八橫三丈五尺四寸繪
駕至杭州上錄

御製杭州駐蹕詩第九橫三丈八尺五寸繪
駕至紹興上錄

御製謁禹廟詩第十橫二丈八尺三寸繪
駕至江寧上錄

御製閱兵詩第十一橫二丈八尺五寸繪
蹕旋於清河登陸上錄

御製登陸詩第十二橫三丈九尺繪

聖駕迴鑾至午門上錄

御製迴鑾詩

御製詩

崇壇祈穀屆初辛。鹽薦柴升秩有倫。仰冀瑤編書歲
稔親扶

鳳輦舉時巡。南人望幸心云慰。

西母承歡願以申。四海一家何德我。

三朝厚澤久孚民。省方設教義經重。覲后同衡虞典
陳駘宕和風清。始躡依韋暖律。曳青春。歷看春
隴勾萌達。擬詠江鄉景色新。法

祖悅

親履休助六龍于邁豈辭頻

辛未孟春恭奉
太后南巡啟蹕京師

近皇

體言

運水浮橋蟠螭懸重邱城郭富人烟觀

民喜見千家聚問歲知逢五熟連調幕多慙休
頌我書未有慶益祈

天十分心始三分慰次第評量驛路前

州過德

去歲

渡孟津兩岸隔五里今來渡淮安河惟里許耳
岸寬流則平河窄流斯駛南河防塞多時聞疊
浪起而我時南巡正逢晴日美盪槩越溜過安

穩非昨比

天心明錫佑

河伯默相社平陵川氣黃紵擁雲容紫葍旬象寶
雄詆蕩波偏彌永念平成功細度脩防理

渡黃河作

御碑亭畔滙清黃仰溯

塗山疏滄方端拱九重遑自逸疇咨萬姓切如傷惟
斯繼述誠應勗亦曰流連慎戒荒高堰重蒙

皇考建千秋淮郡倚金湯

恭依
淮黃詩

韻

東坡材

富大厦耽錢塘通守遵江南豪詞強韻寄磊落
醉醅江月對影三我乘陽氣行時令吳趙越若
巡農蠶黠黎愛戴任瞻就何德致此翻懷慙金
山泊舟憇信宿頭陀巖畔窺澄潭放舟焦山符
勝賞長歌快誦心先酣興來走筆步其韻何殊
喚起髯翁談底須樓觀壯浮玉但愛松竹籠虛
龕江山本色乃在此靜寄飽厭山泉甘從來遠
遊志士志豈辭多取貪夫貪餘杭此去讀奇作

綴辭拙速吾猶堪。江風五更送征棹。青雲迴望

封禪菴。

自金山放舟至焦山用蘇軾韻

牙檣春日駐姑蘇。為

問民俗豈自娛。豔舞新歌翻覺闌。老扶筇挈喜相趨。周諮歲計云秋有。旋察官方道弊無。入耳

信疑還各半。可誠萬衆慶恬愉。

駐蹕姑蘇作

午臨

於越曉勾吳。一水何曾易舳舻。兩界此疆人縱別。民胞物與我寧殊。敢忘求莫心常切。且喜行程春與俱。萬姓尊親盈蹕路。豈辭膏澤以時敷。

入浙江
境作

今春三度茁初莩。恰值餘杭翠輦停。
展義省方欽。

祖烈承歡祝嘏奉

慈寧。

三朝休養鯨滋息。萬里提封在戶庭。覺彼就瞻心實
切。慙茲懷保德。非馨人文舊地。風猶樸。禮樂名
邦教易型。明聖湖重瞻。

聖藻飛來峰已送。來青昌昌豔。喬差無負濯濯林泉。

信有靈。即漸風光臨上巳。使當觴詠賞蘭亭。三月

朔日車駕至秋州駐蹕之作。

展謁來巡際。

憑依對越中。傳心真貫道。底績莫衡功。勤儉鴻稱。

永儀型。

聖度崇深。維作民牧。益凜亮天工。

謁大禹廟恭依皇祖元韻。

曠暘晴午。麗光春映。日晶晶組練。陳天塹長。

江稱地利。省方要務。重安民放牛歸馬。承平久。

踞虎盤龍。指顧新我。適孝陵裡謁罷。當時創業。

想艱辛

閱兵作

浙吳兩月熟舟行登陸剛欣得

快晴畢竟北人還愛馬不教南國久牽情却看

樹色村前牆尚見湖光隄畔明每傍綠陰還駐

轡平疇過雨閱新耕

登陸作

清溫序作更春夏

往返程將歷六千法

祖娛

親殷念遂省方問俗惠心宣所期赤縣足衣食頗慮

南國尚管絃百歲修和匪易致勤思保泰益欽

旃

恭奉南巡

鑿之

皇太后

每卷款臣梁國治奉

勅敬書鈐印二臣治末標

南巡圖第若干卷臣徐揚恭寫鈐印二臣徐揚筆

沾春雨第十二卷後徐揚跋

皇上命臣徐揚恭繪

御製南巡詩意為圖十二卷既成臣謹拜手稽首

而綴言曰竊聞省方觀民教垂大易道河周
嶽事列聲詩惟篤恭之懋於

宸衷斯遊豫之式為侯度我
皇上秉生安之哲成雍動之休大地嵩呼敷天哀

六御時行爰廣風雷之益歲惟辛未序屬陽春舊

新綸 典載 稽成

南郊 薦禋 之禮 奉
寧啓 蹕之 儀法

祖 巡 方 問 俗 路 經 山 左 億 萬 民 之 歌 舞 填 街 壤 接 江

龍舟 而 沛 澤 翔 南 三 千 里 之 歡 呼 載 道 迄

鳳 華

以 舒 春 沈 鮮 河 宗 用 告 安 瀾 之 績 秉 珪 屋 社 年

修 展 謁 之 誠 旌 往 哲 以 無 忘 飭 祠 官 而 成 秩

述 賦 則 全 藹 節 屋 青 災 則 肆 赦 園 扉 榜 楹 含

茶 喜 取 瑜 之 不 揜 藻 芹 生 色 樂 葑 菲 之 無 遺

獸 賦 則 量 以 升 膚 扶 藜 得 邀 乎 金 帛 桑 麻 影

裏 迺 青 旂 紫 蓋 之 交 輝 蒲 葦 中 合 白 史 黃

童 而 稱 慶 雲 凝 五 色 同 碧

仙 仗 觀 臨 綠 燠 董 霄 兵 仰

如來普現

聖主展孝思於

聖母萬靈祝
壽考於萬年國慶頻呈

天顏有喜隨時得句留
仙藻於吳山越水之間因地製形宅真機於鳳舞

帝命敬請遊之世巨恭承

宸章
浩蕩恩波知隨萬乘千騎而俱至

清寧法象愧非管窺爰測所能名魁竭微忱繪成
長卷恭呈

黼座無任悚惶乾隆四十一年夏五月臣徐揚敬
跋

鑒藏寶璽
全 五福五代堂古稀天子寶八徵耄

念之寶落花滿地皆文章天根月窟學鏡千古
陶治賴詩篇扇以淳風稽古愛民雲霞思留奮
經訓洗盡塵氛爽氣未書史研求遵古訓取益
在廣求入眼秋光盡是詩經史笥繪月有色水
有聲垂露落紙雲烟合味經籍即事多所欣筆
花春雨游六藝圃妙意寫清快齊物秀色入窓
虛天地為師衆花勝處松千尺樂意寓靜觀筆
端造化讀書依竹靜見天心吟詠春風裏用筆

在心得象外意半榻琴書卅有同春寫心寓意
于物几席有餘香化工四氣為全施水月兩澂
明執兩用中和順積中清心抒妙理至味寓淡
泊含英咀華

沈映暉畫山水一卷

本幅宣紙本，縱四寸二分，橫四尺二寸三分。
淺設色，畫層巒曲澗，林屋江帆，款臣沈映暉。
恭繪鈐印二，臣映暉。

鑒藏寶璽

八璽全

樂壽堂鑑藏寶

郎世寧畫

天威服猛圖 一卷

本幅宣紙本。縱一尺一寸三分。橫一丈一尺三寸五分。恭繪

御容。秋獮用虎神鎗殪虎事。欵臣郎世寧恭繪鈐印二。臣郎世寧恭畫。

引首

御筆 氣同貫石 鈐寶一 乾隆御筆

鑒藏寶壘

八壘全

樂壽堂鑒藏寶壘古希天子五福五

代堂古稀天子寶八徵耄念之寶

郎世寧畫準噶爾貢馬圖 一卷

本幅宣德牋本，縱一尺二寸五分，橫六尺三寸五分，恭繪。

御容隨侍者六人，引者一人，效馬貢使匍伏少後，押班二人，款乾隆戊辰春正月，臣郎世寧奉勅恭繪，鈐印二，臣世寧恭畫。

御題行書。

凹凸丹青法，流傳自海西，宛看龍是性，何用月。

為題。蕭霧權奇迅。嘶風閭闔低。貳師曾未遣。禮
義固金隄。乾隆御題。鈐寶一。乾隆宸翰。

命內廷翰林梁詩正等撰贊。侍郎沈德潛題。越三
十有九年丙午。

幾餘重展

御製再題

命大學士南書房翰林等恭和於未。

巨聞天用莫如龍。地用莫如馬。伊古德產之
雄邁。詞良來自遠。脈莫不被歌。頌炳丹青匪

獨取其騰驥神艾馳騁室潤良以成靈宣暢
昭盛德之致也粵乾隆八年準噶爾台吉噶
爾丹策凌遣使臣圖爾都貢名馬其一玉質
純素隱有青文度今尺高五尺一寸長七尺
四寸準周尺高八尺有奇而長丈有二尺履
性和柔駁駁駁絕足爰

命之上

曰如意驄驄言其色如意言其德也欽惟
仁明恭儉不貴異物雖古所稱却走馬以真

不加於此而坳技著息斯才斯成屬國修貢

奇毛歲致

天閑供御之良當選擇十駿各

賜嘉名

圖而贊之藏於祕府

德威所被遠燦瀚海懸度之外自率其職來貢經

歷無阜若在外廐其馬之骨氣深穩拔奇十

駿之外良樂善相者胥為勳容海西臣郎世
寧既繪為巨軸日等各題以贊復

詔仿元臣周朗拂郎貢馬圖為橫卷寫如意願入

頁時

天子臨視侍衛執勒以進夷使旬代稍首跪獻之

狀臣等謹拜手再為之贊以昭聲教之靈說

皇帝聖德眾及萬方日域月窟莫不來王惟準噶

爾去中國萬五千里道阻且長是產名馬鳳

春為華削竹丹登夾鏡矐光奇毛玉潔簡雲

騰霜戎王拜稽首曰是非臣所有寶惟太乙

卯叶吉醜款少以壽

聖皇敬消吉日馳獻天闕
帝重連厥意且屬蕃貢所常俾幼聖早配於八坊

飾以雕鞞金鍔玉錢馬悅而噴意如激昂振

鬃一喬為龍騰張匪惟騰駭且解人意所向

叶盤旋螭封馳騁康莊疾徐中定齋鈴銷銷

如意錫名意取調良秉坤柔順奉天健行我

皇誕

受應地無疆漢求寶馬使者相望猶不能致
蹂躪疆場光武閉關涼涼遠涉惟駕鼓車內

皇敬

治不違惟
德翼翼欽明賢才為瑞何有驩駟稼穡惟實

何有飛黃昭德之致圖示勿忘
音慮鷓鴣焜燿萬年

聖治

隆昌臣梁詩正臣汪由敦臣蔣溥臣莊有恭
臣秘璜臣張若澄恭贊臣汪由敦奉

勅教

書鈴印二優游義府日汪由敦
憑將健筆寫追風流汗成珠氣吐虹立向

玉

墀雲委地未從青海鳥行空三變叱撥宜通
貢萬里乘搜願効忠自是德威能服速

聖朝

豈數歲師功臣沈德潛敬題鈴印二德潛

前隔水

御題行書

罷兵絕域反來賓牽獻權竒良且馴遂使海西
作圖畫並教內翰誌緣因偶然試展失六者介
爾猶着有兩人識用古稀天子寶重令廢什一
迴新 丙午新春月上澣御題鈐寶二古稀天
子之寶猶日孜孜

後幅臣工和章

右牽親見遠方賓榻上庭前相向馴掃六犁
庭皆後效繪圖綴替似前因

詩成倚馬今猶昔。影傍鳴珂物。况人點筆重賡均。雨露西清舊侶一番新。目稔璜苓和鈴印二臣

璜。西極未庭率滿賓。効珍呈驥見調馴。開開崑

功逾烈。畫並曹韓意不因。

神武從者圖上馬。長少年獨一仰。

塵卷中人。賡歌愧乏少陵句。一仰。璜題一度新。臣和珩苓和鈴印二。臣和珩駿圖猶記寫龍窠如意名。驄驗遠馴展卷更

詩欽。成懷舊什誦。見洗兵因雲開大漠。徠千里。日麗中天仰。

御寶萬年留。抑埴賡音重奉。

墨華新。臣梁國治苓和鈴印二。臣治勝筭惟多。景亦窳如。窺鞭影自知。馴即今掃。

卷平 蕩靖無外。緬昔畫圖傳厥因。一个期願

皇人興懷。卅載重拈詠。劉塘恭和鈐印。二臣劉塘

健協天行。又日新。之印。渥水西頭盡雁賓。豈惟一騎

御階。別版章式廓今思。朕控馭先幾早

審因。天筆舊題。遂繼咏。披圖即可徵

睿懷撫物。史牒人披圖即可徵

行健五十年來。臣曹文植恭和鈐印。二臣文植

德日新。呈材西極。驗西賓。氣自起。騰性自馴。六尺身
高。徠應瑞一朝。功。蒞理相因。圖形非為珍。良驥拓宇從看靖遠
人。

睿藻垂題
追冊載

天行共仰

化常新

久新為奴
王杰恭和
鈴印二
臣杰
區區服
卑馴動
以相

德之昭致

時征不切

創並因短長歌反
陸山道四凸圖留西極人

盛烈冊年都入繪

天題日月總長新
臣彭元瑞恭和
鈴印二
臣瑞

月竄從來所未
宸懷柔

聖德擾而馴率先真欲起羣驥如意尤堪
紀歲洵空冀北野作圖魚有海西人
勝因

化符久道繪長依

寶墨新
臣董誥恭和
鈴印二
臣董誥

鑒藏寶璽

八重

樂壽堂鑒藏寶古希天子五福五

代堂古稀天子寶壽八徵老念之寶惟善為寶
嶺以淳風游六藝圃學鏡千古

郎世寧畫哈薩克貢馬圖 一卷

本幅宣紙本。縱一尺三寸五分。橫七尺六寸。
設色。界畫。敞榭三楹。中安

黼座。敬繪

御容侍立者四人。階下引者二人。回人匍伏效馬
者一。後二回人立。鞞以俟。款。臣郎世寧恭繪
鈐印二。臣世寧恭畫

御題大宛馬歌

見重華宮所藏御筆大宛馬歌并識卷

哈薩克

左右部先後未歸致貢名馬作大宛馬歌紀其事
茲命工寫貢馬圖即書卷後已卯新正御筆
鈐寶三乾隆幾暇臨池

引首

御筆 西極雲馳 鈐寶一。乾隆御筆

後隔水

御識 御見重華宮所藏御筆大宛馬歌并識卷 丙午嘉平御識

臣

董誥奉

勅敬書鈐印二臣詰

後幅

御製哈薩克使臣至今隨圍獵詩按語

九月丑

哈薩克在漢為西域地史漢所記匈奴在北西南夷在西南西域諸國在西為最遼遠相傳哈薩克為古大宛然史記言大宛為城郭之國則正今之葉爾羌喀什噶爾及土魯番一帶回部非哈薩克也哈薩克雖亦回教而實行國與布

魯特同俗又所稱大宛產苜蓿蒲陶今哈薩克亦絕無徒以產馬與大宛相似然西北諸部何處不產馬耶。蓋漢時大宛烏孫康居奄蔡月氏并采于闐諸國統為西域而大宛部落強盛附庸者多。哈薩克在彼時當是其部中之一國耳。史稱大宛東北則烏孫而土魯番之東北即額魯特諸部。烏孫者蒙古語謂水也。額魯特逐水草而居史所謂隨畜與匈奴同俗者也。且今哈

薩克在額魯特之北是又不同矣。史稱大宛東則扞采于闐。扞采音韻與今之哈密為近。史記之扞采。漢書作扞彌。又或作拘彌。而史記所載為最先。漢書之扞彌。或因字畫偶誤。相沿不改。展轉訛謬。至云拘彌。則益失之遠矣。且于寘于闐音聲迥異。二者之間必有一誤。于寘絕無可考。于闐產玉。歷代相傳。今回部之和闐水多美玉。當為于闐故地也。益知大宛非定哈薩克明。

矣。或又以哈密為古伊吾。引歷代開田屯兵。建
設州郡為據。然焉知非漢占伊吾之地。屯田設
戍。而扞罕乃西遷。近于闐。而居乎。又安知非中
國浸微。而扞罕仍來其故處乎。在昔夷漢言語
絕不相通。所傳不免悠謬。今文武将文。往來西
域。與行內地無異。則史所謂大宛烏孫康居奄
蔡月氏扞罕于闐諸國。與今之額魯特哈薩克
布魯特葉爾羌喀什噶爾其同異大小皆可以

次而徐考。且歷代傳記西域諸國所云勝兵數百者。其實不過如今之準噶爾廿一昂吉之一回部賽里木阿克蘇等小城。有一酋長即可稱一國之類耳。設以今所定準噶爾哈薩克及回部相較。則史所稱西域三十六國者。不啻九牛一毛矣。必執史漢為據。則司馬遷班固並未身歷其地。即至其地而語言不通。文字不曉。其傳訛有必然者。故注其大畧如右。乾隆歲次辛

亥新正月 臣董誥奉

勅敬書 鈐印二 臣董誥附 臣工恭跋

哈薩克。按輿地為古西域。距長安最遠。中阻大漠。漢貳師一至之後。迄數千年弗通。中國準噶爾。踞伊犁。厥酋噶爾丹策凌。屢貢馬。皆哈薩克產也。維時哈薩克方為準噶爾所隔。閱無由自達。自乾隆乙亥。平定伊犁。我偏師所及。東西布魯特左右。哈薩克弭耳。翕懼。以次未歸。願為我大皇帝臣僕。于是渥洼之產。所謂蒲雲。追電權奇。汗血。先後踵至。皇上嘉其遠誠。減予厚賚。收入

命工為之圖而

天關每

御製

詩篇以紀其事。此卷其一也。臣等伏見西域

諸國為唐虞三代聲教所弗逮。漢武時求善

馬。遂至其境。因修張其事。作為天馬之歌。上

薦郊廟。誇示無極。然非能使纏頭凸鼻。傾心

向化。自比編氓也。今自己里坤外。越萬餘里

以至於葉爾奇木哈什哈爾諸部。皆古三十

六國地。已設官効賦。泉布流通。虔奉

正朔。以視漢史所錄。豈可與此同日而語。嗣此天

馬之徠。只如漆絲織貝齒草羽毛等諸錫貢

底貢之例。前人王會方此。蔑如矣。臣等生於

聖代。躬覩其盛。際茲千萬載。不一逢之

景運。盥手敬觀。欣忭曷勝。謹拜手稽首而為之跋

。臣蔣溥。臣劉統。臣梁詩。臣福。臣劉綸。臣董邦

達。臣葉日修。臣于敏中。臣介福。臣觀。臣保。臣王

際。華。臣錢汝誠。臣錢維城。恭跋鈐印二。敬書

樸誠自天。

鑒藏寶璽

八璽

樂壽堂鑒藏寶古希天子五福五

代堂古稀天子寶壽八徵老念之寶抑齋追琢
其章用 watermark 在手齋物

郎世寧畫阿玉錫持矛盪寇圖 一卷

本幅宣紙本。縱八寸四分。橫三尺二寸五分。
設色畫。

大軍平定伊犁格登鄂拉大捷阿玉錫戰績無名
款。

御筆阿玉錫歌行書。

阿玉錫者伊何人。準噶爾屬司牧臣。其法獲罪
應剉臂。何不即斬。犯厥尊。徒步萬里來向化。育

之塞外

先朝恩。薩拉爾來述其事云。即彼中勇絕倫。持銳迎
面。未及發。直進手奪無返。巡召見。賜銀擢侍衛。
即命先驅清漠塵。我師直入定伊犁。達瓦齊聚
近萬軍。鼓其螳臂。欲借一依山據淖為營屯。我
兩將軍重諮議。以此衆戰玉石焚。廟謨本欲安
絕域。捷伐毋乃違。皇仁健卒掄選二十二。曰阿
玉錫。統其羣。曰巴圖濟爾噶爾。及察哈什副。以

進阿玉錫喜曰固當廿五人氣摩青旻銜杖夜
襲覘賊向如萬祖父臨兒孫大聲策馬入敵壘
厥角披靡相踰奔降者六千五百騎阿玉錫手
大纛塞達瓦齊携近千騎馳走喙息嗟難存荆
軻孟賁一夫勇徒以藉其人稱論神勇有如阿
玉錫知方亦復知報恩今我作歌壯生色千秋
以後斯人聞阿玉錫以今年五月十四夜斫
營奏功捷書至走筆成此歌秋七月命之入觀

俾畫工肖其持矛盪寇之象。即書於後。表其奇。
卓乙亥御筆。鈐寶二。乾隆。

引首

御筆。英風偉績。鈐寶一。乾隆御筆。

鑒藏寶璽

八璽全

樂壽堂鑑藏寶

郎世寧畫瑪瑯斫陣圖 一卷

本幅宣紙本。縱一尺二寸。橫八尺八寸八分。
設色畫。

大軍平定回部呼爾瑞大捷瑪瑯戰績。臣郎世寧
恭繪。鈐印二。臣世寧恭畫。

御筆墨瀾根巴圖魯瑪瑯斫陣歌。行書。

乙亥以來有事戎。賴我衆力成膚功。重賞之下
多勇士。捨身圖報。羣輸忠。舒布圖鎧實巨擘。三

巴圖魯繼厥踪。後乃不可屈指數。就中瑪瑞猶
稱雄。經卅餘戰。皆首出塞旗。斬將誰爭鋒。鐵騎
憑陵諸鄂拓。肅清伊犁揚英風。今春我軍急進
援。富德率師如羆熊。瑪瑞命領塗路首。呼爾瑞
處賊迎攻。堂堂之陣。賊辟易。瑞乃獨進。躡寇窮
金鞭連策大宛馬。繡螯不用雕弓。一箭正中
賊要害。再箭倉卒乃落空。三箭終殪賊。墮馬忽
忘身入賊隊中。蜂屯蟻雜齊擁簇。瑞之馬斃倒。

沙蓬捨馬步戰短兵接叱咤凌厲氣如虹我軍
隨進瑞乃出檢傷十處中其躬以帛裹傷明復
戰義胆自有神旃幪花門降胡咋舌歎如此起
勇聞何從將軍一一據實奏不奇其勇憐其衰
設非立志忠且壯安能效命功名崇馳驛令歸
不可再嫖姚賜第今堪同席前備陳隕涕聽厚
賚覺未酬勲庸仍歸禁旅領宿衛若無曩勳撫
謙冲古來歸奏未央殿却聞天子不召見 墨

爾根巴圖魯瑪瑞。斫陣殊勲卓乎可紀。因命工
繪圖并作歌以誌其事。己卯長夏御筆鈐寶三
乾隆得象外意

鑒藏寶璽

八璽

樂壽堂鑒藏寶。五福五代堂古稀

天子寶。八徵耄念之寶。書史研求。遵古訓。摘藻
為春

郎世寧八駿圖 一卷

本幅絹本。縱一尺二寸五分。橫一丈一尺二寸。設色畫哈薩克所貢八馬。俱清漢文標名。一橫立。淺黑色。曰浴洼駿。哈薩克阿布爾畢斯恭進。高五尺一寸。長七尺五寸。一帖地青白色。曰歆玉駒。哈薩克霍集伯爾根恭進。高四尺八寸。長七尺四寸。一正立。紅白花色。曰錦雲馱。哈薩克喀拉已拉特恭進。高四尺七

寸長七尺二寸一白色一黑色作拗頸相齧
狀白曰蒼龍驢哈薩克阿布賴恭進高四尺
七寸長七尺黑曰繡鐵駒哈薩克額爾壘恭
進高五尺一寸長七尺八寸一滾塵黑紅色
曰明月題哈薩克輝格爾德恭進高四尺九
寸長七尺五寸一訖草純白色曰雪團花哈
薩克阿畢里斯恭進高四尺七寸長七尺二
寸一揚鬣奔馳褐色曰星文驕哈薩克圖里

拜恭進高四尺九寸長七尺三寸款臣郎世

寧恭繪鈐印二臣世寧恭畫

御製大宛馬歌

見重華宮所藏御筆大宛馬歌并識卷

臣于敏中

奉

勅敬書鈐印二臣敏中印報國文章附臣工恭跋

房星之明月竈之精天驥育粹澤龍旺靈高山我我七十餘城五色所產以汗血名逸矣聲教振古闡隔金馬空遺哉師遠索大疲車徒僅一二獲遂使神駿獨鍾絕域

聖武遐暢德輝澤滂莫定西極掃犁北荒六轡在手遠馭八方血氣之屬咸奮騰驥翳是大宛

別部左右先後破關首其所存藉彼上馳致
乃下走選尤宵貌而其四牡赤雁製曲白狼
紀詩詎表符異實昭德威王會之盛緝素用
垂傳形以神不飾金羈如列鈞陳闔闔跌宕
聲府天開此立相向各騁雄姿昔率騰上觀
者堵墻謂太乙况殊色同德異態並妍掉尾
龍翥連拳風塞或蓄勢絕塵而前或蹶遠
景若烟非烟尺幅之上天風萬里月氏我關
康居尺咫塊北無垠祁連崑崙驂騑開路六
幕順軌

帝歌庸作炳麟琅球嘉名筆錫師圍紀床蒲栢陋

漢驛耳邁周匪貴異物式煥

王猷惟瑞之徠惟德是實匹麟于椒嬖龍于沼玉

堦

賜觀載虜服早提贊揚言敬彰有道乾隆己卯

春月臣蔣溥臣劉統勳臣嵇璜臣董邦達臣

劉綸臣表曰修臣于敏中臣王際華臣錢維城臣錢汝誠恭贊鈐印二臣敏中印報國文章

後幅

御製哈薩克使臣至令隨圍獵詩按語見上乾隆
歲次辛亥新正月臣董誥奉

勅敬書鈐印二臣誥

鑒藏寶璽

八璽全

樂壽堂鑒藏寶古希天子五福五

代堂古稀天子寶壽八徵耄念之寶即事多所

欣也
有同春

郎世寧畫愛烏罕四駿一卷

本幅宣紙本。縱一尺二寸八分。橫九尺三寸。設色畫愛烏罕所貢四駿。俱滿洲蒙古漢文。回部四種書標名。一橫立青色曰超洱驄。高七尺六寸。長八尺四寸。一竦立赤黑色曰徠遠駝。高七尺七寸。長八尺四寸。一回望躡一足黃白色曰月蝟駝。高七尺八寸。長八尺三寸。一正立白色曰凌崑白。高七尺五寸。長八

尺三寸款臣郎世寧恭繪鈐印一臣郎世寧
御題行書

天山左右多回部聲教古艱通譯親分疆劃界
各領衆其名不可僂指稽愛烏罕實土著國遙
在拔達山更西遣使進表非招致淳泥蠟紙金
字題先以乘馬色不一嘉誠那青比物齊使者
郵至早賜遣按程馬到憐穿蹠曰驄起洱菊花
簇度西海忽蹠金隄右起洱昂藏之駢若歡玉用

昭徠遠房星低右徠遠驥有騾有騾生月蝟一形十

影耳竹批右月蝟凌崑之駿色正白不須鞭策行

追寬右凌崑白高逾七尺長八尺為龍一一皆騏

于闐董璫四五尺伯時圖書猶豔提別毛按品

予嘉號永誌底貢無乖睽所幸在此懼在此太

保作訓吾將後愛烏罕四駿歌癸未暮春

御筆鈴寶二乾隆附臣工恭跋

國家茂膺西極之西全付所覆乃愛烏罕回中

別部距拔達克山程逾三月亘古不通聲教
乾隆二十七年冬其汗愛哈莫特沙顯慕
皇化遣使和卓密爾漢齋表貢馬權奇個僕皆高
七尺長八尺而贏

上寵錫嘉名下繪旌具圖並
御製四駿長歌紀其事臣等伏按曩策所詳如西

旅底貢光于王會而史官推攷所由曰明王
慎德四夷咸賓又曰不寶異物則遠人格辭

指持為深厚至漢元鼎太乙升歌流艷樂府
然跡其端委則博望始用虛名為市貳師繼

藉兵威相劫且於服遠之義何居惟我
聖朝勛定濛汜小大畏懷比歲方外響臻視新藩

復同舊隸是以飛黃服皂徒自不脛而
天章往復益孳孳于誌實作訓幸與懼并以茲昭

示方未洵乎度越前燧且等預叨載筆庸敢
取黃池渥注曼詞揚調而不敬聞夫

德致之原木執臣劉統勳臣梁詩正臣劉綸臣董
邦達臣彭啟豐臣觀孫臣于敏中臣錢汝誠
臣王際華臣寶光臣飛臣蔣權恭跋鈐印二臣
于敏中以寫養心

鑒藏寶璽

八璽全

樂壽堂鑒藏寶古希天子五福五

代堂古稀天子寶八徵耄念之寶



郎世寧畫白海青一軸

本幅宣紙本。縱四尺四寸五分。橫二尺七寸八分。設色畫。架上絳鞵鷲鳥架柱款。臣郎世寧恭繪。鈐印二。臣世寧恭畫。

御題行書。

鷲鳥飛來自海東。以青得名青率同。翹英皓羽乃罕覩。是何意態傑且雄。固不誇祥亦珍潔。靈稟瑤光特殊絕。雙睛火齊懸為珠。一身梨花飛。

作雪鷹房板柙付飼養支粟支月有職掌建屋
居之訛可知五坊小兒戒可想既泰畜之偶一
試金絳翠鞵纔脫臂翼垂神蕊伏荒荆入雲逸
雉遑能致設使山林皆若茲鷲將餓斃靡介遺
為人役與自為計力與不力理固宜力與不力
理固宜嗚呼人豈鳥哉胡不思 白海青歌戊
寅春月御筆鈐寶三乾隆得象外意

鑒藏寶璽

全八璽

樂壽堂鑑藏寶

郎世寧畫秋原羣鹿 一軸

本幅宣紙本。縱三尺一寸三分，橫二尺。設色畫平原紅樹鹿行者伏者凡九款。臣郎世寧恭畫。鈐印一。臣郎世寧。

御題行書。

秋半雪毛茸，伊尼聚曉春。寢訖咸自適，羣友各相從。霜葉疎還密，朝烟散轉封。興賢宵雅意，載咏寄遐踪。 丁卯秋御題。鈐印二。乾隆宸翰。幾

暇臨池

鑒藏寶璽

八璽
全

樂壽堂鑑藏寶

艾啟蒙十駿犬圖 一冊

本幅宣紙本。十對幅。每幅縱七寸六分。橫九寸一分。右幅淺設色畫。第一暎星狼。第二霜花鷓。第三墨玉螭。第四驀空鵲。第五蒼水虬。第六斑錦彪。第七雪爪盧。第八金翅儉。第九點漆猱。第十茹黃豹。末幅款臣艾啟蒙恭繪。鈐印二。臣艾啟蒙。恭畫。左幅楷書梁詩。正汪由敦奉。

勅分撰十贊末幅款。臣秘璜敬書鈐印。二臣璜筆。

沾春雨

映星狼贊。粟靈乎斗精。獨折之英原。平草
淺疾馳若驚。訝赤躍之西流。儼紫電之東騰。
洵殊姿之莫耦。孰猛相之堪銜。永無慮乎尾
寔映奎光而共明。臣梁詩正恭撰。

霜花鷓贊。誰鋤松根。劇茯苓。修臺白望如
雲停長。又緩口蹄。結鈴左牽。執縶惟所。令斬

然如鷓。翻霜翎。從肩趨。兔空郊。坳寒光。掣地
風冷冷。渠叟西旅。咸來庭。臣汪由敦恭撰。

墨玉螭贊。巖然而靜。若烟之沐。點然。乃深
若雲之法。非能非。羅翔螭。是卜乃振于淵。乃

驟于陸。春郊塵定。翠罕交。屬弓怒。滿張天。躍
猶蒞。踞足前。題百獸。喘伏騰波。駭龍橫山。越

谷臣撰詩正恭撰

葛空鶴贊 秦儻晉藝 韓盧楚猶 僊彼宋鶴

維古之良云何慕空爪牙張促耳峻淵豐

顛昂藏腹舒素月吞起元霜發縱指使凌嶽

越崗頻伸振迅應龍騰驥錫之銀鑄三驅從

王臣汪由敦恭撰

蒼水虬贊 魚鱗之屋久蘊德踰波者起勢

莫測踐泥厥姿蒼厥色盛氣振湧牛可食春

蒐秋猶時不忒馴撥才官養全力登高縱縱

忽迅邁若乘風雲往無外臣梁詩正恭撰

斑錦彪贊 綴野虞皓長楊劇號虎捷乘黃

振厥拘怒閃爍生光豈蒙皮弓如馬執委質

兮同羊擊百獸而凌遠孽萬騎而陸梁迴闔

闔以獨立煥炳蔚之文章臣汪由敦恭撰

雪爪虛贊 虛之名來自韓突層邱竦崇嶺

虛之生。羣北極矯以厲望如墨盧之行蹄結

鈴殿爪素踏雪輕虛之馳凌青霞鳥爭駭
不諱虛之息足猶逸旋蜺旌較獵畢臣梁詩

正恭撰

金翅儉贊北園之儉如榴之音稟精于斗

受氣于金睛狀星炯牙親戟森葆身若翥
爪為鐔騎地標狡起踰嶽岑猛兇窟崖趨
奔林凌雲鶴舉時照臨駸婉彼若黃用驅前
禽臣汪由敦恭撰

點漆狡替虛重錄齊風傳氣剽勁疾如湍
錫爾名宜為後望若墨起層密張四距霜戈
揭朝而饑擇所餐志咋虎寧願狙吼紫微銜
周垣飽鮮肥承渥歡雄百族莫敢干臣梁詩

正恭撰

若黃豹贊南山之霧兮七日其潤文章以

成兮超越斯峻粲粲金英兮唯色則中古有
若黃兮錫名戴同甫田吉日兮從

皇行禮博獸于教示神祀孔有臣汪由敦恭撰

鑒藏寶壘

八壘

樂壽堂鑑藏寶

王致誠十駿馬圖 一冊

本幅宣紙本十對幅。每幅縱七寸六分，橫九寸一分。右幅設色畫：第一萬吉驪，第二關虎駟，第三獅子王，第四霹靂驥，第五雪點雕，第六自在驕，第七奔霄騄，第八赤花鷹，第九英驥，第十蕭雲駛。末幅款：臣王致誠恭繪。鈐印二：恭畫。左幅楷書：張照梁詩正奉。

勅分撰十贊。末幅款：臣嵇璜敬書。鈐印二：臣璜敬。

書。

萬吉驪贊。志在千里。吉行五十。曳正練以
飛光。負玉花而屹立。匝金支覆。氤氳寶香。
裊闈闈獨步。炯如月入。飲絕材以就閑。宜休
祥。子重襲。臣張照恭撰。

關虎駢贊。丹霄紫燕。雲龍降精。雄姿傑出。
猛氣橫行。騰山跨壑。毛羣震驚。烏菟之族。憑
險。誰櫻林傳風。嘯薄隱星。睛天駒怒突。振鬣
長鳴。爪牙縮。血顛隕。漢阮威神。崇衛

琴。澤塵清。臣梁詩正恭撰。
獅子玉贊。獅子玉。龍為友。塵不動。風來洩。

情萬里心。

一人坐文殊。擁吉雲玉。其色獅。其力毛。且物俱無。

君意受。

匹蹄雪寒耳竹。成地用與天。若可。

君恩日無事，久又春。臣張照恭撰。

霹靂驟贊，龍馬華文。朱兩翼，軒紀來從太。

蒙出凌雲起，忽奔虹織。挽踏雲雷，輸疾並騰。

光瑞聖聞，疇德即今。伏阜。

天開側。

六飛角壯者奇特，一團旋風桃花色。臣梁詩正恭

撰。雪點雕贊，秀含月窟。精降星房，桃花汗赭。

夾鏡曠方四蹄，先鳥一坐如床。流水日永行。

雲風翔般般鱗，若點點雪裝。滅沒趨趨，印首。

高驥飲彼飛隼，庶幾頡頏。臣張照恭撰。

自在騎贊，天子之馬。允資德驥，在越影與。

起光念乘奔而謹，響比玉輦之閑。安懿九花。

之上，細騰逸足以無前。婉柔心而剛致，惟銜。

縻之不驚，斯以信道。遙之能事，臣梁詩正恭

撰。

奔霄駭贊地無驚烟海千里太平百年豐
有芑肉駿空老天開裏九旒旗下五花美爾

獨當御

龍顏

喜一嘶羣馬皆聳耳起光趨影去天咫尺底

喬雲紅黃紫臣張照恭撰

赤花鷹贊感翔思兮風蕭蕭影滅沒兮朱

霞飄秋隼橫厲兮盤青霄大明獵兮靈之圃

徵輕禽兮逐狡獸飛輕兮驚沙電掣兮前逼

迴乾兮縱鏑不遺霜拳兮破空擊臣梁詩正

恭撰

英驥子贊展個儻以權奇聯道遠以容與

橫秋風而流英撲春雲而如舞涵淑德于逸

才正當年而遇主殊七十之馮唐比廿四之

鄧禹臣張照恭撰

滿雲駛替迤景條天馬子骨開張姿傲說

凌雲氣輕萬里上天衢追日軌願飛龍爭尺

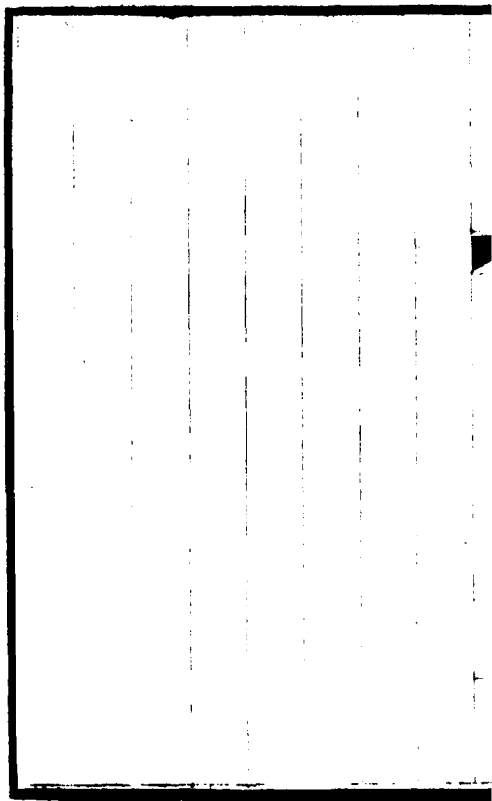
有德。咫尺芝田。飲露。記環九域。懸壘耳。歸
勢。風靡。麟象。與步。金祀。太乙。記。匪。今。始。臣。梁

詩正恭撰

鑒金藏寶壘

八壘全

樂壽堂藏寶壘



蔣廷錫勵廷儀書畫合璧 一冊

本幅宣紙本十二對幅。每幅縱二寸九分。橫三寸四分。右蔣廷錫水墨畫花卉。左勵廷儀題詩行書。第一水仙題燿燿照金璫。珊珊聞瓊珮。鮮顏戲漢濱。影落清波內。辛丑秋月。第二臘梅題剪綠作蜜脾。嗅抵在東閣。若逢噉梅人。得勿錯嚼蠟。第三千葉桃題千株笑洞口。一色映人面。折枝但管窺。斑豹

已全見。第四。丁香。題雕鏤玉滿樹團樂香
生魄。春深供吟賞。不分紫與白。第五。海棠。
題翠縷縮火珠。朱霞散雲錦。掠亂春風中。亟
須十日飲。第六。當歸花。題綠綫綴絳囊。花
房垂垂下。開時感游子。當歸及初夏。第七。
杜鵑花。題花比鶴頭丹。葉欺鸚鵡綠。啼遍江
南山。誰謂獨怨蜀。第八。梨花。題一闌漠漠
烟。半亭溶溶月。如逢澹宕人。清光能照骨。

第九。西省蓮題華峯小。化身頓生針芥坦。若
吐廣長舌。鐵線定十丈。第十。竹。薔薇題。葉
竹粉初團。薔薇子欲落。惜此方寸枝。不容啖
山雀。第十一。桂花題。金粟脫小山。天香生
月窟。人間愛一枝。吳剛慎勿伐。第十二。月
梅題。光生玉樹枝。香泛琉璃國。夜半酒醒時。
無人靜中得。畫款。辛丑八月。酉君每幅分鈴
印。古香。酉君餘習。墨戲。空色相。書款。南湖每

幅分鈐印。南湖。

前副葉

御筆。侍臣遺翰。鈐寶三。深心託豪素。乾隆。

鑒藏寶璽

八璽全

樂壽堂鑒藏寶

張鵬翀勵宗萬書畫合璧 一冊

本幅高麗箋本十幅。縱九寸四分。橫一尺四寸。右畫左書者六。通幅畫者四。

第一張鵬翀淡設色山水。自題詩半幅。款此
黃山第一峯也。南華山人畫。鈴印三。鵬翀人
境廬。南華散仙。

奇峯矗矗翠芙蓉。雙峽飛流挂玉龍。乍入仙
都迷出處。夢魂都化作雲松。

勵宗萬行書。張鵬翀詩半幅。款南華山人遊

黃山句四首。乙卯春初。衣園居士錄於三餘

館。鈴印三。衣園雪野。瓠室深靜。

曉色山城外。黃山滿眼來。際天雲汗漫。匝地
嶺環迴。翠靄重重裏。青蓮瓣瓣開。何須弱水
上。辛苦覓蓬萊。洪潭清澈底。在動亦常靜。瑤
琤落有聲。宛轉流不競。魚泳淡自如。鷗飛炯
相映。元對寂無言。超然見真性。黃海疑無路。
清秋獨自來。客逢仙院住。樓倚妙峯開。坐數
真如書。行吟更引杯。曼都應舊識。名姓在瓊
臺。客枕聞風雨。衾寒夢屢驚。誰知幽閣夜。月
裏聽泉聲。水月原同色。松篁覺倍清。烟濤真
可狎。洗耳足生平。

第二張鵬翀淡設色山水。自題詩通幅款南

華居士。鈴印三。南華。翠交庭鶴。天清秘。

桃源春水迷秦境。巫峽晴雲麗楚峰。十載舊遊潭是夢。小窓追寫半模糊。

第三張鵬翀潑墨山水。自題詩半幅。款竹溪居士有竹數竿。甚娟好。余每玩之。一為寫照也。南華鈴印二。南華散仙。茶熟香溫且自看。

江南修竹家家好。京國誰移傍草廬。檻外數竿疎影綠。喜君下直共揮書。

勵宗萬行書。自作舊詩半幅。款丁未秋日。西苑寓中種竹。次慎齋業師韻。乙卯春正錄。鈴

印二。勵宗萬印。衣園居士。

初居無地起樓臺。百本幽篁手自栽。閱歲新
枝過茅屋。知因移向上林來。半畝垂陰覆短
簷。雨餘新試翠衣裳。風來院落清無暑。月到
林梢靜有香。桐陰柳影綠扶疎。假石山邊半
榻於。記取林間涼。藉起秋光。又到野人居。聞
道仙芝間竹叢。玉堂新見繼清風。京華邱壑
耽幽興。幾度徘徊憶許公。

第四張鵬。神淡設色山水。自題詩通幅。款仿
黃鶴。夏日山居。而奇縱過之。鈴印二。鵬。神。柳
齋。勵宗萬鈴印一。衣園居士。

風潭百頃浸樛臺。面而窻。松倚水間。移得巴
廬十尺深。人間何處不蓬萊。

第五張鵝舂淡設色山水。自題詩半幅款。南
華山人寫此意。亦自樂也。鈐印四。寄興吳扉。

翠交庭。瑤草山房。

雲霧蒼茫石徑微。苔侵芒屨翠沾衣。相逢不
問人間事。只道空山採藥歸。

勵宗萬行書。自作舊詩半幅款。竹溪居士錄。

鈐印三。愛閑竹溪居士。衣園學書。

層巖密樹翠縱橫。泉石潄鮮倦眼明。返棹空
傳迷釣舸。負想疑此遇仙枰。雲將雁影依山

畫水共松聲。向暮清遠寺。疎鐘促歸屐。斜陽
深柳亂蟬鳴。登靈泉寺山。列嶂層岡設險
門。當關形勢至今存。山田入夏迎風秀。野溜
歸渠帶雨奔。何處梨花新酒店。幾家垂柳夕
陽村。峯迴陟時疑無路。石上藤蘿取次捫。過
天門關舊作。

第六張鵬种設色山水自題詩通幅鈴印二

張鵬种印抑齋

竹溪松徑淨無埃。風磴連雲傍石臺。正愛茅
堂攤卷坐溪南。詩老過橋來。

第七張鵬种潑墨山水自題詩半幅款仲冬
寒夜歸白雙清館燈下呵凍偶成并書請正

和鵬。鵬。鈴印二。南華。翠交庭。

閒傍水池策蹇行。凍雲銜日暮山橫。歸來生
旆寒缸盡。風樹蕭蕭雪未成。

勵宗萬行書。自作舊詩半幅。款遊臺山諸寺
之四。乙卯正月。雙清閣雪窻偶書。鈴印四。卯
君衣園。依竹軒。水影月香餘妙句。

寺門開向水。終日聽潺湲。啟閣延秋月。登樓
見遠山。鐘魚傳別號。花木掩禪關。車馬栖
者。塵心此。雙閣端龍寺。穿松盤徑上。東向
雲窠。倒影懸孤塔。橫烟斷遠坡。寺殘遺
地寂。悟僧多。更到臺山頂。清幽又若何。秘
巖入寺聞流水。松風隔澗清。逢僧扶杖立。導

我繞廊行。輪轉香雲動。蓮開寶像呈。凭窓聽
鳥語。恍似說無生。羅睺寺。昔日樓賢社。今為
蓮佛場。松深晴作雨。花落水流香。樓迴臨丹
臺。窓虛接畫廊。山鷹不避客。覆食法臺旁。杜
賢寺。

第八。張鵬种設色山水。自題詩半幅。款南華

居士。鈴印三。張鵬种印。吳扉。抑齋。

萬里銀河撲醉眸。荷香侵袂水亭幽。條然不
記人間暑。涼月微波直似秋。

勵宗萬行書半幅。款陳繼儒隱居辭。鈴印三。

竹香衣園清渚漁郎。

背山臨水。門在松陰裏。茅屋數間而已。土泥
牆。窓糊紙。曲林木几。四壁攤書史。若問主人
誰姓。灌園者。陳仲子。不衫不履。短髮垂雙
耳。搗得釣竿筴管。九寸鱸。一尺鯉。菱香酒美。
醉倒芙蓉底。旁有兒童大笑。喚先生看月起。

第九。張鵬。神潑墨山水。自題詩通幅。款甲寅
孟冬寒夜。作古木滿幅。頗有奇氣。南華山人。

醉題鈴印二。南華散仙翠交庭。

平生愛寫楮枒樹。欲吐胸中一段奇。醉倚殘
缸。翻墨雨。却驚元氣忽淋漓。一抹寒林澹寫
真。蒼茫晚景稱吟身。相看不用驚搖落。別有
胸中萬古春。

第十七張鵬腫潑墨山水。自題詩半幅。款漢亭
山色。仿董華亭。鈐印四。抑齋鵬腫。南華靜寄。

東軒。

倚醉時來作畫師。含毫幽興祇心知。人間總
愛丹青好。澹墨溪山坐付誰。

勵宗萬行書半幅。款鶴林山居述事。乙卯正
月廿六日書。鈐印二。衣園。得少佳趣。

羅大經鶴林玉露一則。見龍清宮行
藏。清景美。

鑒藏寶壘

八壘

樂壽堂鑒藏寶

郎世寧艾啟蒙十駿圖

十軸

本幅絹本十軸。每幅縱七尺二寸，橫八尺六寸。設色畫駿馬各一。滿洲蒙古八分三種書各標名。郎世寧畫者三。曰紅玉座，準噶爾台吉噶爾旦，策凌進高五尺一寸，長七尺六寸。曰如意驄，準噶爾台吉噶爾旦，策凌進高五尺一寸，長七尺四寸。曰大宛騮，準噶爾台吉策旺多爾濟，那木扎爾進高四尺八寸，長七

尺每幅款乾隆戊辰孟春海西臣郎世寧恭
畫各鈐印二臣郎世寧恭畫艾啟蒙畫者七
曰馴吉騶阿爾泰烏梁海總管塔斯哈進高
四尺四寸長七尺四寸曰錦雲騶喀爾喀扎
薩克多羅貝勒納木扎爾策蘇楞進高五尺
六寸長七尺七寸曰踣鐵騶準噶爾台吉噶
爾丹策凌進高五尺長七尺三寸曰信閑騶
內大臣班進高六尺一寸長七尺七寸曰良

吉黃大學士忠勇公傳恒進高五尺六寸長
八尺曰勝吉驄喀爾喀和碩親王成衮扎布
進高六尺三寸長七尺三寸每幅款乾隆
辰孟春海西臣艾啟蒙恭畫曰寶吉驄土爾
扈特郡王策伯克多爾濟進高五尺八寸長
七尺三寸款乾隆癸巳仲秋海西臣艾啟蒙
恭畫各鈐印二臣艾啟蒙筆沾恩雨臣工分

撰贊

赤光兮騰霄滅沒兮飄飄惟鞅材之深穩故
有取乎木槽捧日雲紅。偃塵風颯無波無偏
如據林榻即看攬轡以超逸何異高居手問
謝臣汪由敦恭贊鈴印二臣汪由敦復游義

虎脊思化逸氣無前匪調伏而工行步離麒

麟必受玉鞭與

君一心實資良驥惟所使之無不如志。選高駝而

安翔兮夫何羨于咭黃兮且梁詩正恭贊鈴

印二臣梁詩正朝朝染翰。

大宛駟天馬種骨相應園卓騰聳朝籟流沙

夕關隴天馬種大宛駟鳳膺虎脊服實銜霜

蹄工曉浮浮天馬種今安匹吉疆飛黃况

太乙婉爾心奉

清蹕惟德其物四海謐焜耀千秋且載筆臣汪由

敦恭贊鈴印同上。

騏不以力稱德宜相彼騏也兼有之既別且吉叶

指揮氣雄神固呈天機日無突獸胡虎斯千鈞

壹發然應隨惟志伺儻精推奇允矣

上駟聲名馳且于敏中恭贊鈴印二且于敏中榮府舍華

通飛黃祿服早練鋪光錦抽練儲駟精朔

鴻造注池之產

天廐調抹燕刷越庸足以豪簡雲獨出先盤睨且

劉綸恭贊鈴印二且綸敬書

有駟有駒蒲梢之傑其蹄維何堅若踏鐵騰坡薦潤不履不楚前馳雲浮致越電掣縱橫

引絃一吐町繁

錫嘉服開程效蘭埒且于敏中恭贊鈴印同上

騏駼中贊楮膺外環齊力比德既信且聞通

上鞭指千里如尺咫不驟不馳錫鸞和鈴韻若此疇其馴者泰豆心且劉

綸恭贊鈴印同上

天馬黃良且吉龍精西徠况大乙天馬黃吉

且良式若金鑄燿星光天馬黃美適理詞良

供

御惟所使矣稱九方胡千里天馬黃應天文惟德

之吉超其羣飛黃服阜安足云臣于敏中恭

贊鈴印同上

有鑿者聽雌龍之媒空澗所向雲間洞開曹

韓寸身手顧影徒徘徊名駒行不脛應圖知

瑞

聖受報聞升歌

廟堂新制勝臣劉綸恭贊鈴印同上

太乙既嘉達貢天驥愛烏拔達踰夫宛至土

爾扈持內附受史洪銘爾馬效充

玉駟木蘭秋蒐控勒初試營年尼珠旒聘如意美

號

摩錫名循實義懷柔表誠是惟德致且于敏中恭贊鈴印同上

鑒藏寶璽

八璽全

五福五代堂古稀天子寶八徵耄

念之寶